

Arsys Backup Online

Manual de Usuario

Contenido

1.	Instalación del Programa Cliente	3
	Pasos previos.....	3
	Instalación	3
	Configuración del acceso	6
	Ubicación del servidor de seguridad.....	6
	Datos de usuario	7
	Configuración adicional.....	8
	Seguridad.....	8
	Avanzado	8
	Copia intermedia.....	9
2.	Uso del Programa Cliente.....	9
	Modo básico.....	9
	Modo avanzado.....	11
	Asistente de copia de seguridad	12
	Realizar una copia de seguridad desde la pestaña “Copia de seguridad”	15
	Configuración avanzada	16
	Tipos de copias.....	17
	Programación de las copias.....	18
	Cómo restaurar archivos (Restauración).....	21
	Borrado de ficheros del Servidor de Backup.....	24
	Acciones realizadas y su estado	25
3.	Cloud Restore, recupera tus <i>backups</i> desde el navegador	26

1. Instalación del Programa Cliente

Pasos previos

Para poder efectuar tus copias de seguridad y hacer uso del servicio Arsys Backup Online, deberás descargar e instalar nuestro programa cliente, desde el que podrás establecer, programar o recuperar las copias de seguridad de tus archivos.

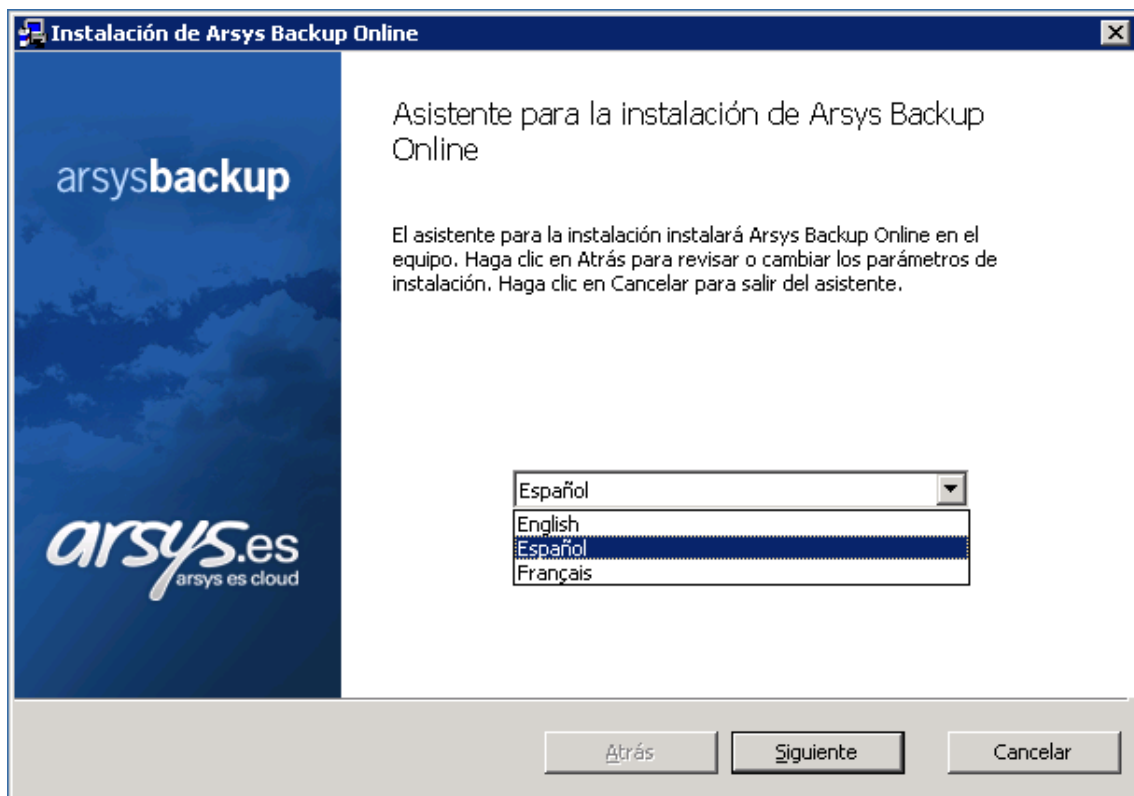
- Podrás descargar el programa cliente desde la página de inicio del panel de control de tu servicio Arsys Backup Online.
- Los requisitos del sistema para instalar el cliente es: Pentium 4 o superior, mínimo 1GB de RAM, 3 GB de disco duro libres
- El programa es compatible con los sistemas operativos Windows XP SP3 (32/64 Bit), Windows Vista SP2 (32/64 Bit), Windows 7 SP1(32/64 Bit), Windows Server 2003 SP2 (32/64 Bit), Windows Server 2008 SP2, Windows Server 2008 R2 SP1, Windows SBS 2011

Instalación

Una vez hayas descargado el archivo de instalación del programa, ejecútalo y sigue los siguientes pasos para su instalación:

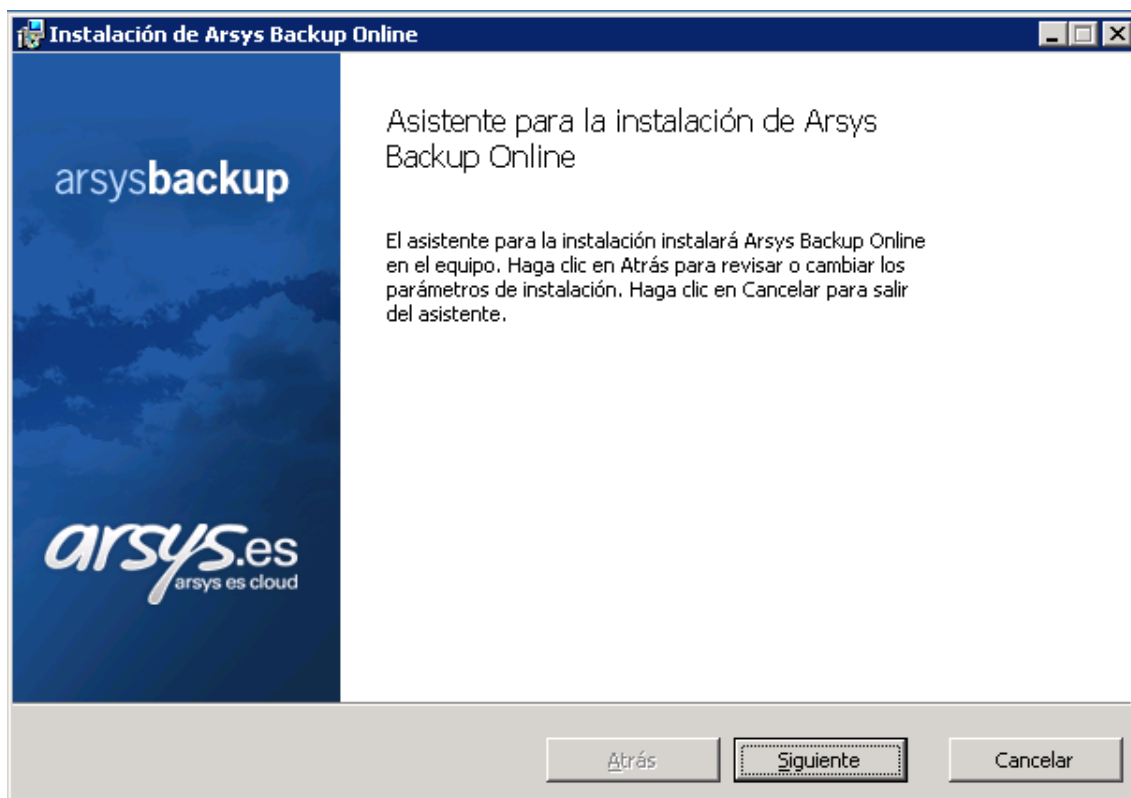
1. En la primera pantalla, elige el idioma con el que deseas realizar la instalación:

Figura 1. Idioma de la instalación

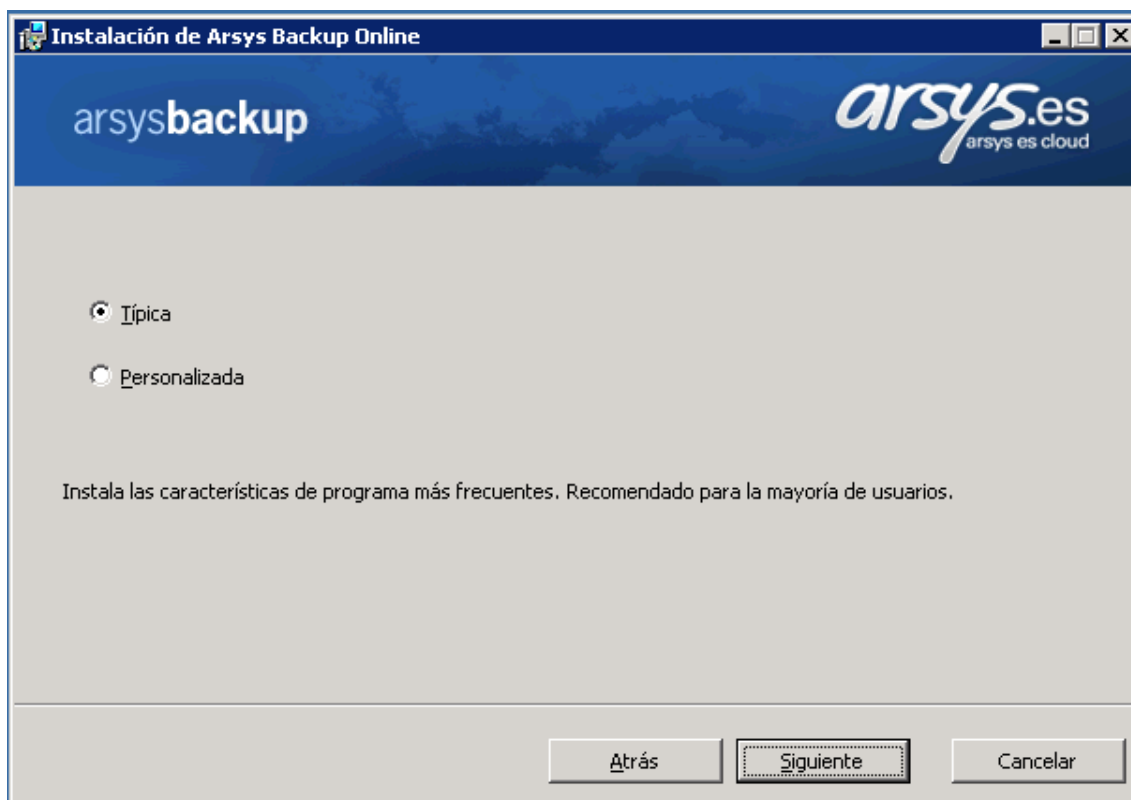


2. Pulsa "Siguiete >" en la pantalla de bienvenida (Figura 2).

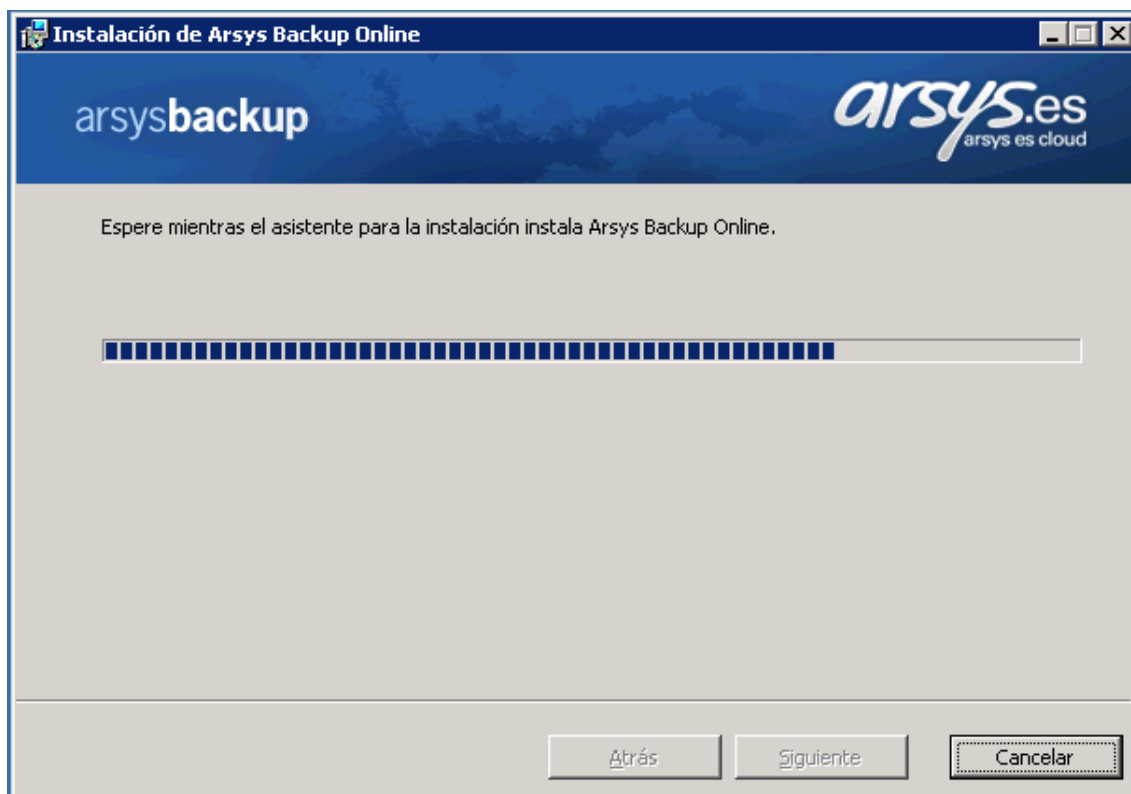
Figura 2. Pantalla de bienvenida



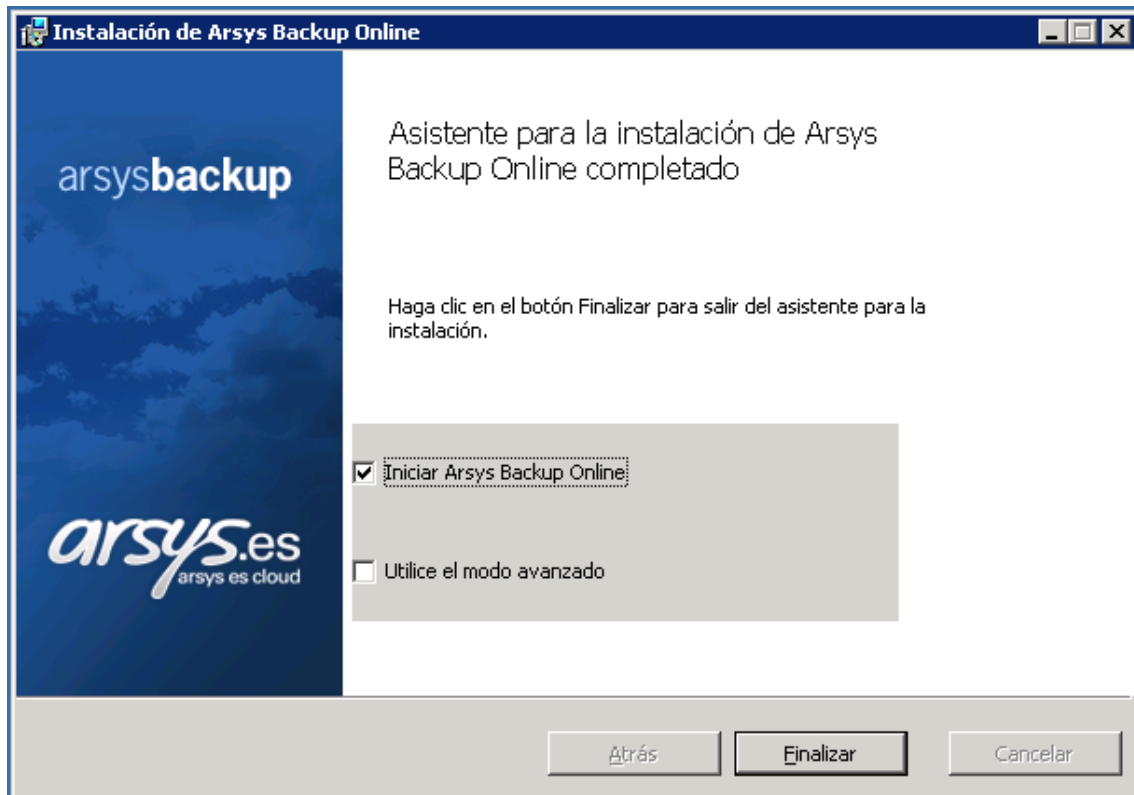
3. Seleccionamos el tipo de instalación que queremos hacer y elegimos la instalación típica



4. Pulsa "Siguiente >" para comenzar la instalación



5. Al finalizar la instalación podremos ya acceder a la aplicación en modo básico o avanzado. Esta opción la podemos cambiar cuantas veces queramos desde la misma aplicación.



Configuración del acceso

Finalizada la instalación del programa, y de manera automática, se iniciará un proceso para que insertes los datos necesarios de configuración para el acceso al servidor de backup.

- Estos datos, hacen referencia al usuario de acceso y al servidor de backup al que deberás conectarte para efectuar las copias o restauraciones.
- Dispones de dichos datos en el panel de control del servicio.

En la pantalla de configuración deberás indicar la ubicación de tu servidor de seguridad y tus credenciales de conexión.

Puedes elegir cualquier nombre para la configuración. Cada configuración es un "Dispositivo", si tienes más de un Backup Online contratado, procura darle nombres significativos a cada uno de ellos.

Ubicación del servidor de seguridad

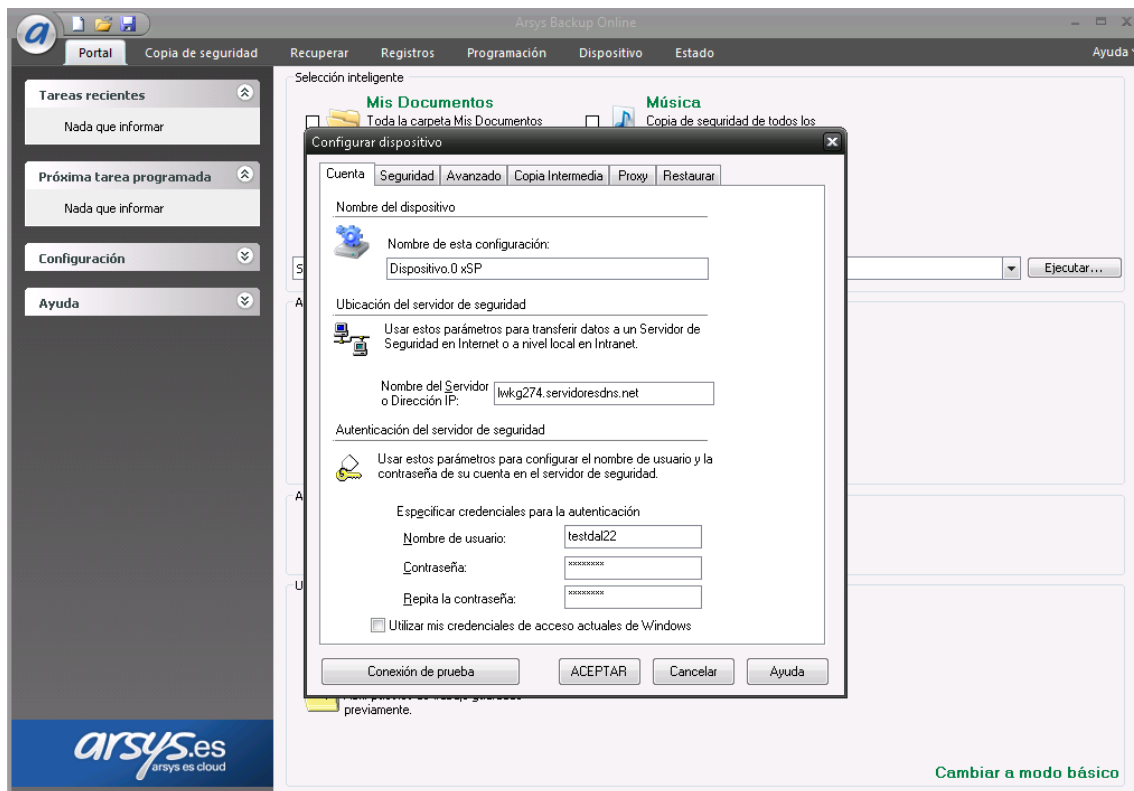
En el campo "Nombre del Servidor o Dirección IP", indica el nombre del servidor de backup asociado a tu usuario, que encontrarás en el panel de control, en la sección de 'Configuración', del estilo: `xxx.servidoresdns.net`

Datos de usuario

Deberás rellenar los campos de “Nombre de usuario” y “Contraseña”. Utiliza los datos que aparecen en el panel de control.

Una vez insertados los datos de usuario y contraseña, pulsa en “Conexión de prueba” para comprobar que la conexión se establece correctamente.

En caso de que haya problemas de conectividad, asegúrate de que los datos introducidos son correctos y vuelve a intentarlo y si no encuentras el problema, contacta con nuestro departamento técnico en la dirección info@arsys.es o a través del teléfono **902 11 55 30**.



Con esto ya tendrás configurada tu aplicación y podrías empezar a gestionar tus copias de seguridad.

Importante:

La licencia va asociada a un usuario y máquina sobre la que se hace el backup.

Una vez asociada la máquina de la que se hace backup no se puede realizar backup de otra distinta con la misma licencia.

Configuración adicional

Además de configurar el servidor y el usuario para el acceso, en la configuración del dispositivo tenemos otras 5 pestañas con opciones adicionales.

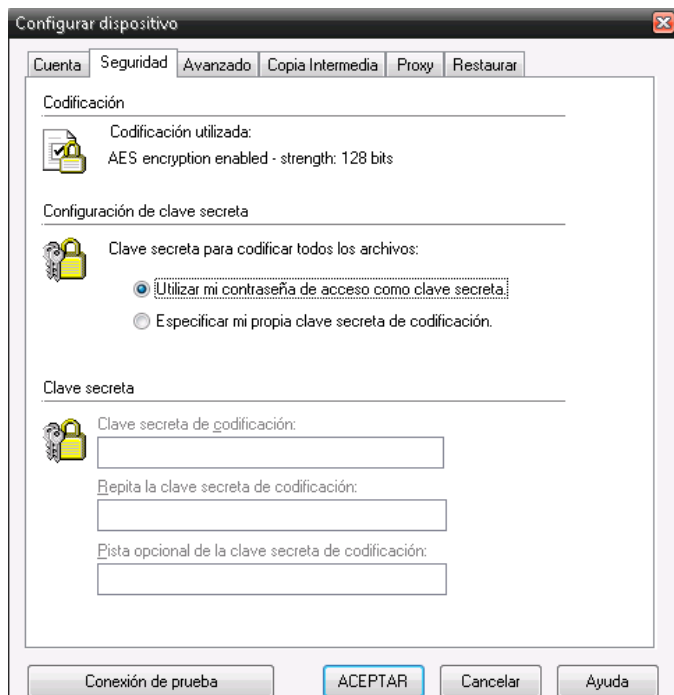
A continuación explicamos en más detalle las 3 más importantes.

Seguridad

Nos permite utilizar una clave de seguridad para cifrar los archivos en el servidor. Los archivos siempre viajan y se almacenan cifrados, y con esta opción podemos elegir la clave de cifrado de los archivos en el servidor de *backup*. Ojo, si pierdes u olvidas la clave secreta, puede que el administrador del servidor de copias de seguridad no sea capaz de recuperar los datos del servidor.

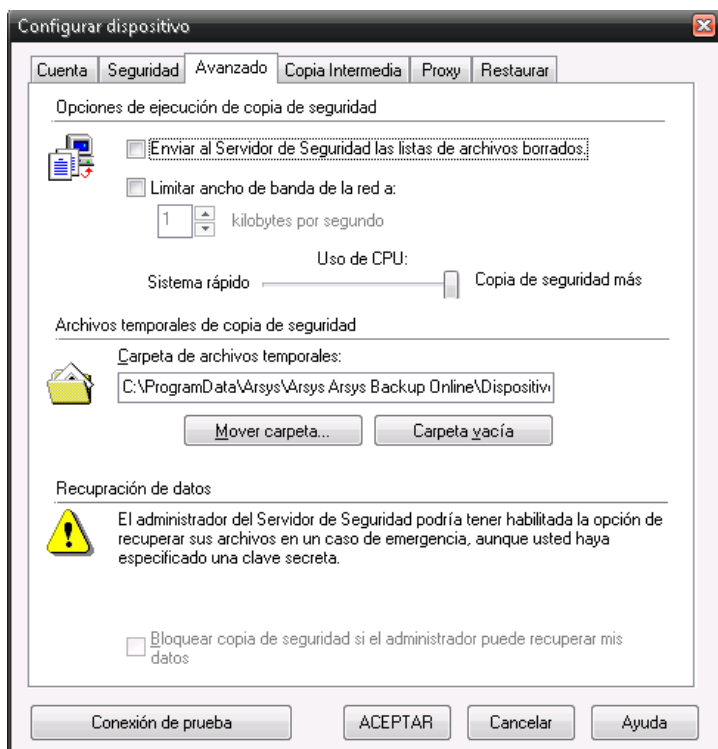
Esa clave secreta será necesaria también para acceder a Cloud Restore (ver más adelante).

Por defecto será la misma que la clave de acceso:



Avanzado

Permite opciones adicionales como limitar el ancho de banda o elegir la carpeta donde ubicar los archivos temporales.



Copia intermedia

Si vas a realizar una copia inicial muy grande, se puede realizar en local y luego enviarla a Arsys para que se cargue en el servidor correspondiente.

Esta opción solo es recomendable si la opción de realizar la copia inicial vía web no es viable, ya que el elegir esta opción implica tener que almacenar esta copia inicial y enviarla físicamente para que **de forma manual** por parte de los técnicos de Arsys, se cargue esa información en el servidor.

Es un trabajo manual que tiene unos costes adicionales.

2. Uso del Programa Cliente

El programa tiene 2 modos de uso, el básico y el avanzado. Ambos son sencillos de utilizar, aunque el modo avanzado da más opciones de configuración.

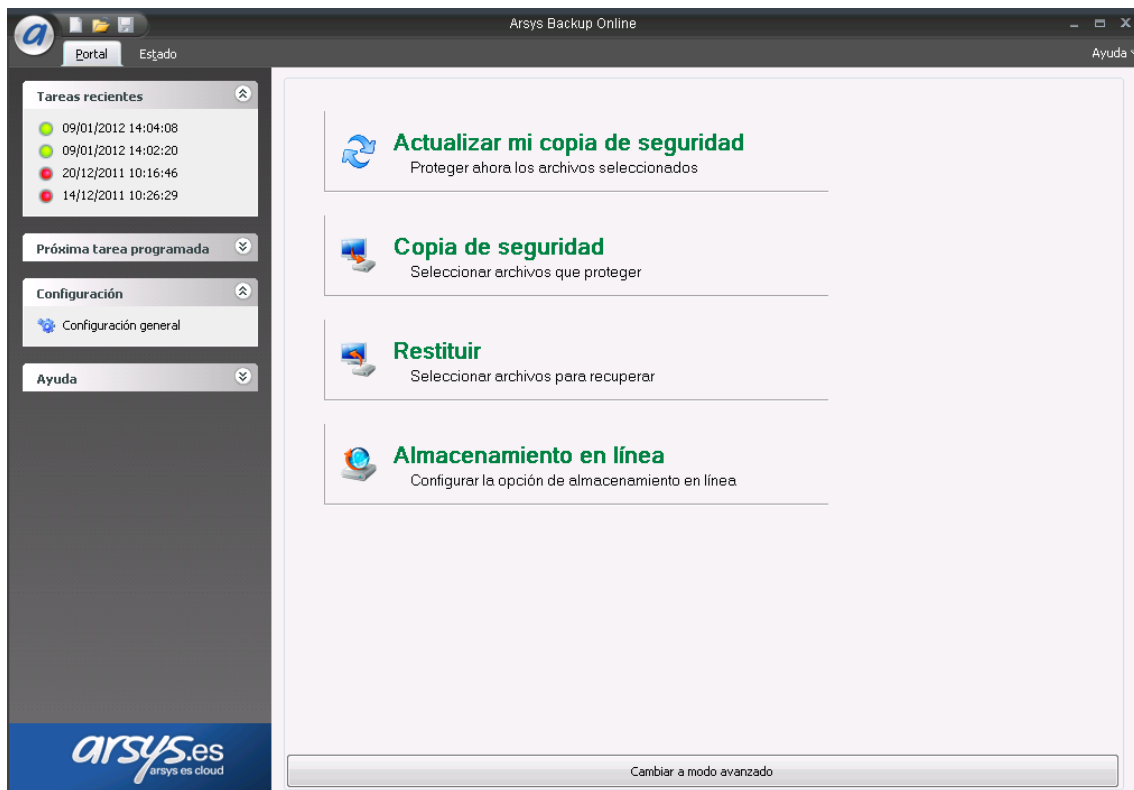
En cualquier momento podemos pasar de un modo a otro a través del botón que aparece en la parte inferior de la pestaña "Portal".

Modo básico

En el modo básico, se mostrará la siguiente pantalla en la pestaña "Portal" con las opciones:

- Actualizar mi copia de seguridad
- Configurar copia de seguridad
- Restituir

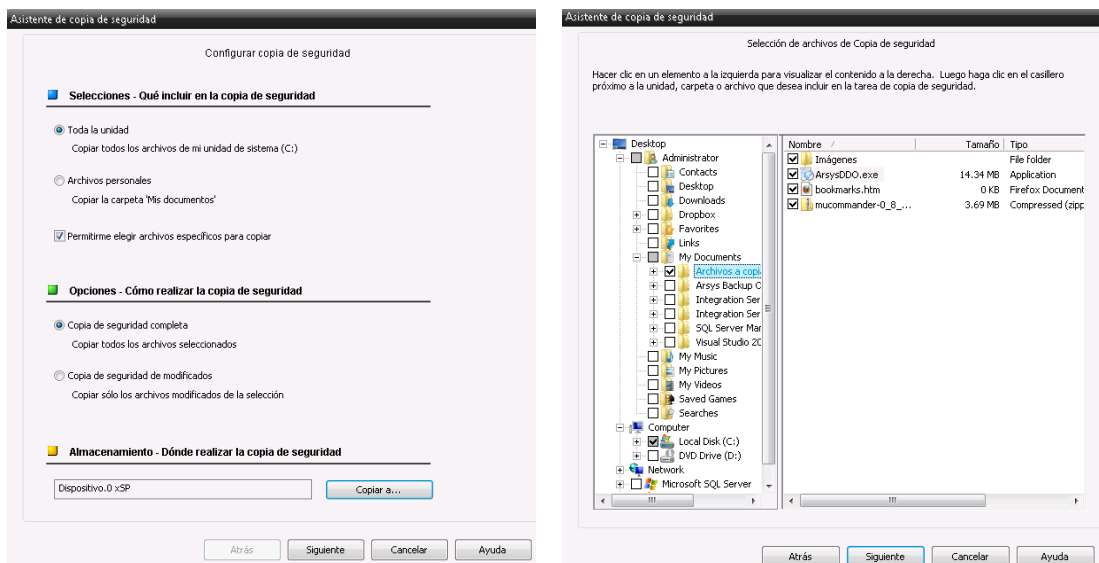
- Almacenamiento en línea

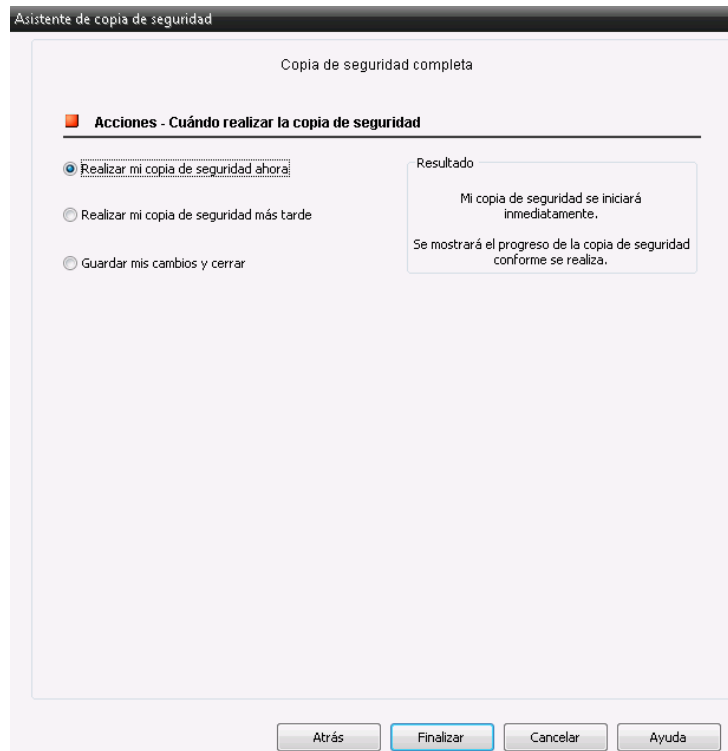


Vamos a ver como realizar una copia de seguridad de forma sencilla. Para ello, seleccionamos la opción de “Copia de seguridad” y seguimos las indicaciones del asistente:

1. Decidimos qué archivos vamos a incluir en la copia y si la copia va a ser completa o sólo de los archivos modificados
2. Elegimos los archivos y carpetas que queremos copiar
3. Realizamos la copia inmediatamente o la dejamos programada

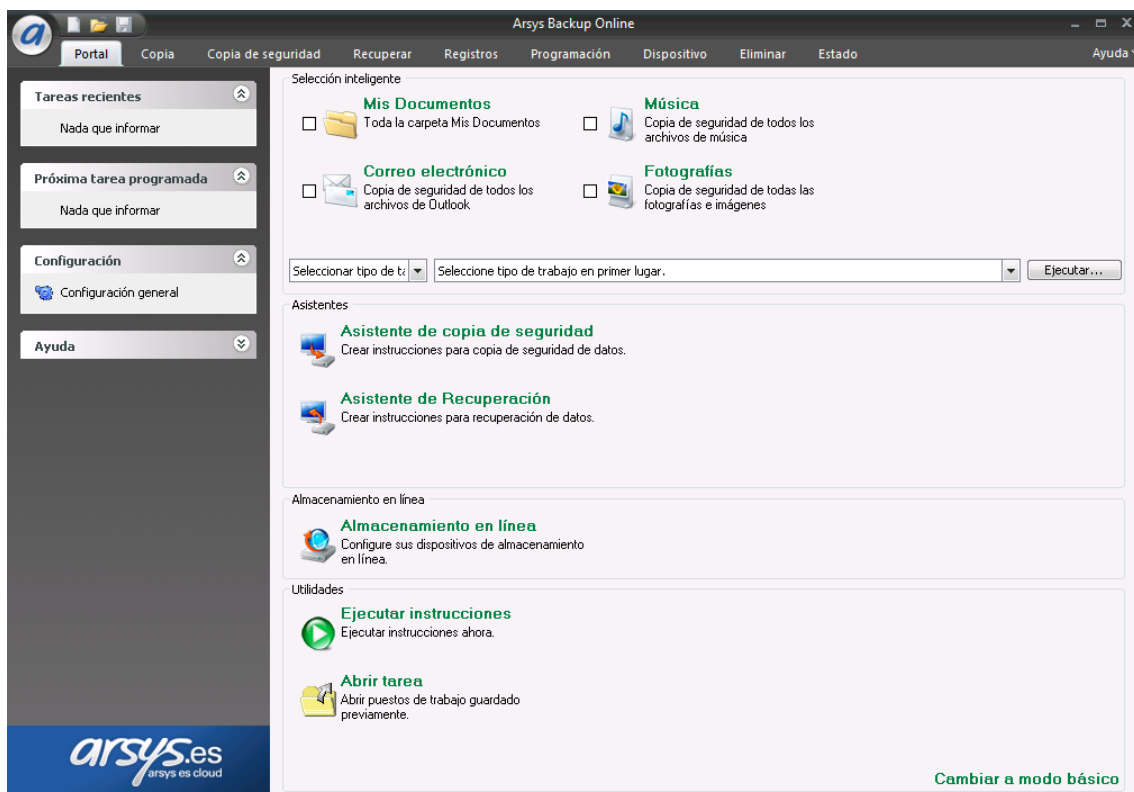
...y con esto ya hemos realizado nuestra copia de seguridad.





Modo avanzado

En el modo avanzado, se muestran más opciones:



Para realizar una copia de seguridad tenemos 3 opciones:

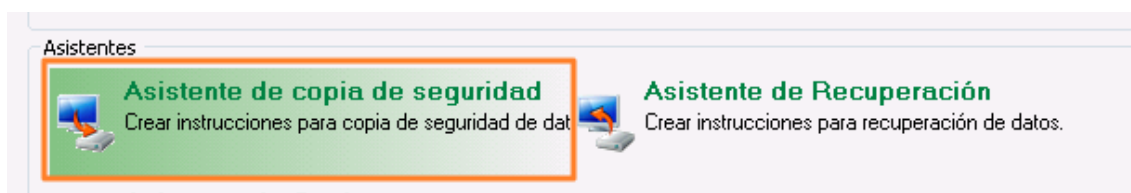
- Utilizar la “Selección inteligente” en la que se nos ofrecen una serie de carpetas típicas de las que realizar el backup
- Utilizar el asistente de copia de seguridad
- Directamente desde la pestaña de “Copia de seguridad”

A continuación, explicamos el proceso de copia de seguridad desde el asistente y desde la pestaña “Copia de seguridad”.

Asistente de copia de seguridad

El asistente de copias de seguridad nos guía paso a paso para realizar una copia de seguridad.

Pinchamos en el asistente e iniciamos el proceso:



La guía consta de los siguientes pasos:

1. Selección de archivos de copia de seguridad
2. Selección del destino (el dispositivo que vamos a utilizar para las copias) y modo de la copia de seguridad
3. Opciones adicionales de la copia (comprimir archivos, verificar datos, ...)
4. Programación de la tarea

Una vez demos a “Finalizar” en el último paso, ya tenemos creada la tarea de copia de seguridad.

El asistente de copias de seguridad es la forma más rápida y sencilla de crear las tareas de copia de seguridad.

A continuación, mostramos los pasos del asistente de forma gráfica:

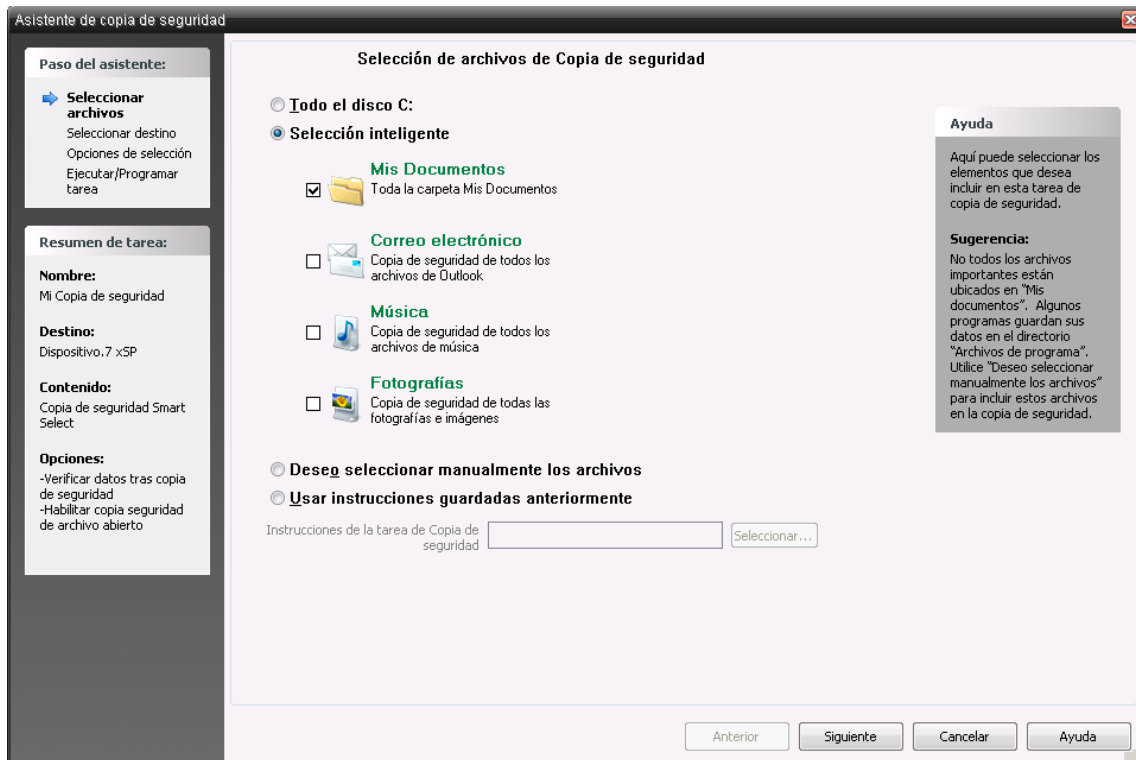


Ilustración 1 - Paso 1 de asistente de copia

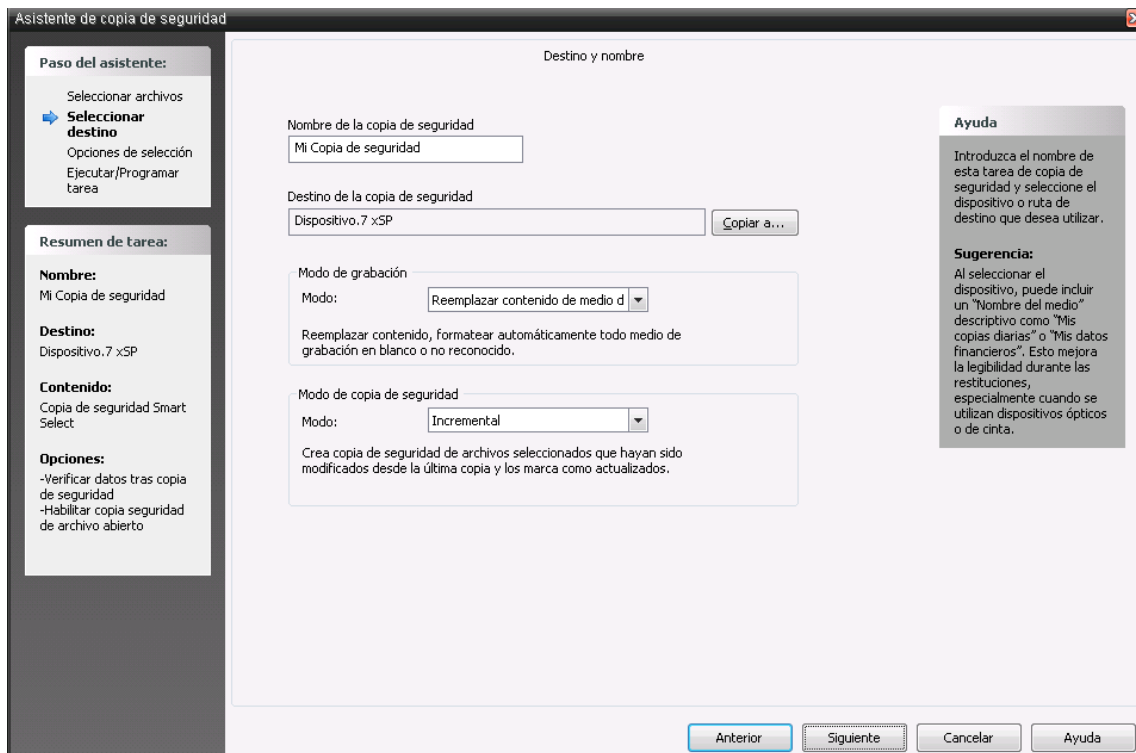


Ilustración 2 - Paso 2 de asistente de copia

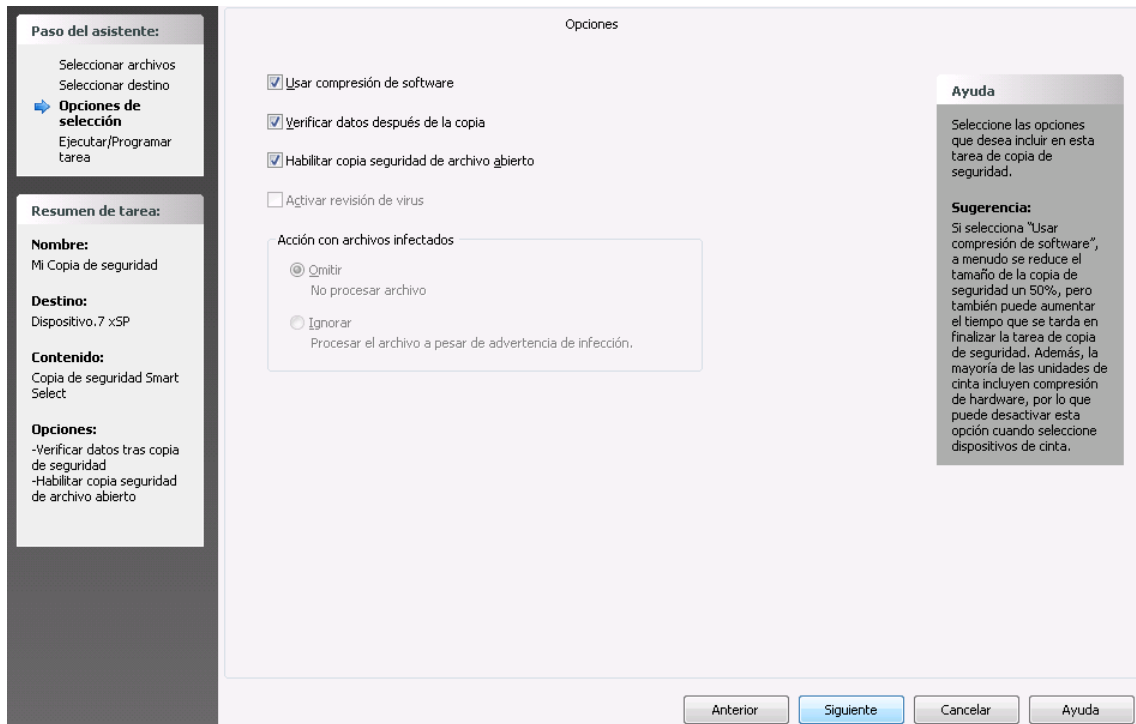


Ilustración 3 - Paso 3 de asistente de copia

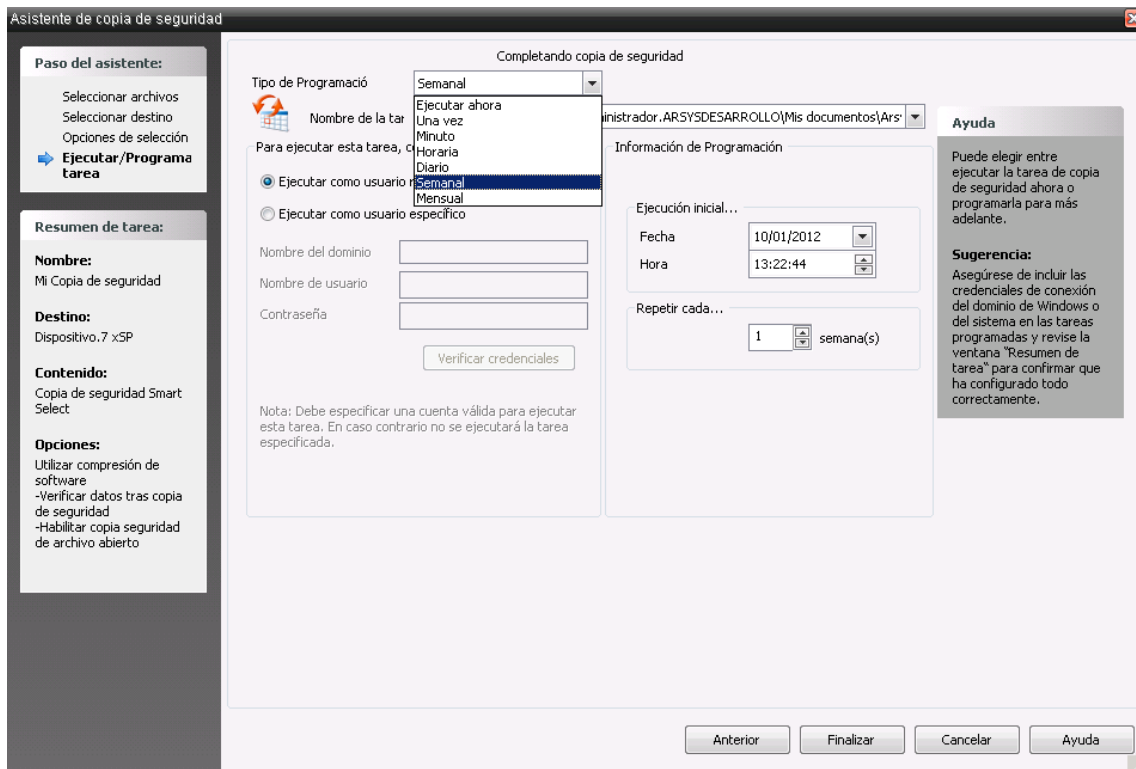
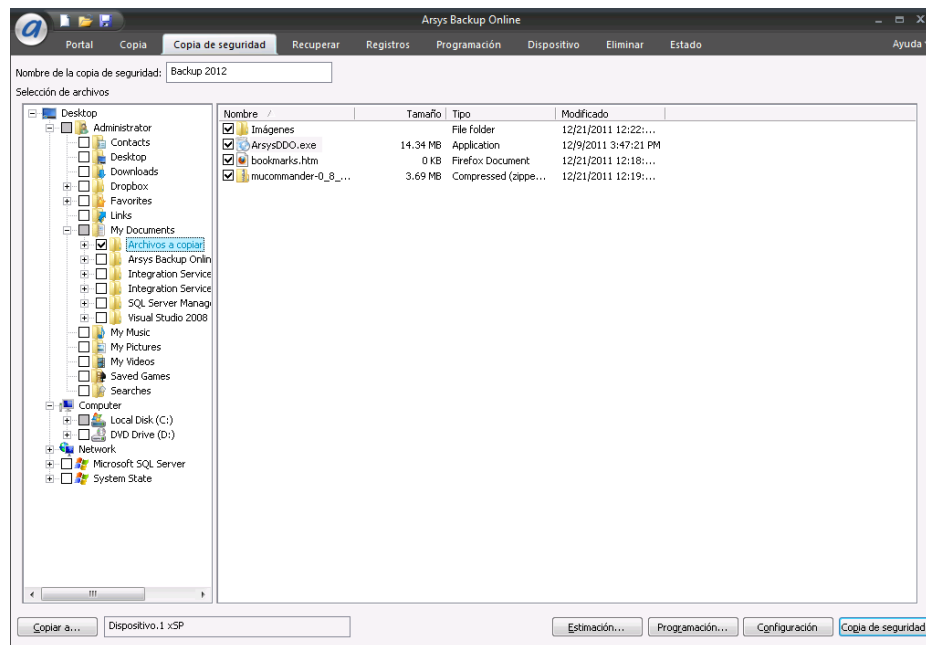


Ilustración 4 - Paso 4 de asistente de copia

Realizar una copia de seguridad desde la pestaña “Copia de seguridad”

Realizar una copia de seguridad (*backup*) te resultará muy fácil. Solo debes seguir estas instrucciones:

1. Abre el programa y selecciona la pestaña “**Copia de seguridad**”
2. Pon un nombre a tu copia de seguridad, por defecto saldrá “Mi copia de seguridad”
3. En la parte izquierda de la ventana, aparecerá un explorador con las unidades de tu equipo. Selecciona en el mismo las carpetas y/o ficheros que deseas salvar.
 - Para poder examinar el contenido de tus unidades y directorios, debes pulsar el signo (+) a la izquierda de cada unidad o directorio.
 - Para seleccionar una carpeta, pulsa sobre el cuadrado (a la izquierda de la misma). Si seleccionas una carpeta, añadirás todo su contenido (ficheros y subcarpetas).
 - Si solo deseas salvar algunos ficheros de un directorio, selecciónalos en la ventana de la derecha.



3. Continúa con el paso 2 hasta que hayas seleccionado todos los directorios y ficheros que deseas salvar.
 - En el botón “Estimación” puedes ver un resumen del espacio que tienes seleccionado para copiar



4. Una vez seleccionada la información, podrás iniciar la copia de seguridad de dos formas:

- De manera inmediata, pulsando el botón “Copia de seguridad” en la parte inferior derecha.

The screenshot shows a progress window with the following sections:

- Totales:** A table with columns for 'Archivos' and 'Bytes'.

Archivos completados:	Bytes :
Archivos seleccionados: 11	Bytes : 18.05 MB
Archivos omitidos:	Bytes :
- Hora:** A section with three labels: 'Tiempo transcurrido:', 'Tiempo restante estimado:', and 'Tiempo estimado de ejecución:'.
- Dispositivo:** 'Nombre del dispositivo: Dispositivo.0 xSP' and 'Velocidad actual:'.
- Estado actual:** 'Estado: Creando copia oculta de archivos abiertos', 'Archivo:', 'Tamaño:', 'Avance:' (with a progress bar), and another 'Avance:' (with a green progress bar).

- Programando una copia periódica, a través del apartado “Programación”, donde escogemos la periodicidad y la fecha de inicio de la copia de seguridad.

The screenshot shows the 'Opciones de programación' dialog box with the following fields and options:

- Nombre de la tarea:** 'Seleccionar tarea a programar'.
- Información de Programación:**
 - Tipo de Programación:** 'Mensual'.
 - Ejecución inicial...:** 'Fecha' (12/21/2011) and 'Hora' (5:38:13 PM).
 - Repetir...:** 'El' (1) 'del mes' and 'de cada' (1) 'mes(es)'. There are small calendar icons next to the numbers.
- Para ejecutar esta tarea, conectarse usando esta cuenta:**
 - Ejecutar como usuario registrado
 - Ejecutar como usuario específico
 - Nombre del dominio:** 'CD07594'
 - Nombre de usuario:** 'Administrator'
 - Contraseña:** (empty field)
 - Verificar credenciales:** (button)
- Nota:** 'Debe especificar una cuenta válida para ejecutar esta tarea. En caso contrario no se ejecutará la tarea especificada.'
- Tiempo máximo de:** () horas () minutos.
- Buttons:** 'Aceptar' and 'Cancelar'.

Se pueden crear tantas copias de seguridad como se quiera, por ejemplo, puedes crearte copias incrementales diarias de “Mis documentos” o una copia completa mensual de la carpeta de proyectos.

Configuración avanzada

En el botón de Configuración que se encuentra en la parte inferior derecha de la pestaña de “Copia de seguridad”, disponemos de configuración adicional a la hora de crear una copia.

Desde aquí podremos elegir opciones como:

- Copia de Seguridad:
 - El tipo de copia de seguridad
- Filtros

- Seleccionar mediante filtros los archivos que se quieren copiar. Se pueden seleccionar archivos por fecha, atributos, nombre y extensión, etc.
- Notificación
 - Opciones para mantener un registro de acciones realizadas, incluida la opción de enviar un mail con la información de la copia
- Comandos personalizados
 - Nos permite ejecutar comandos antes y después de realizar una copia de seguridad

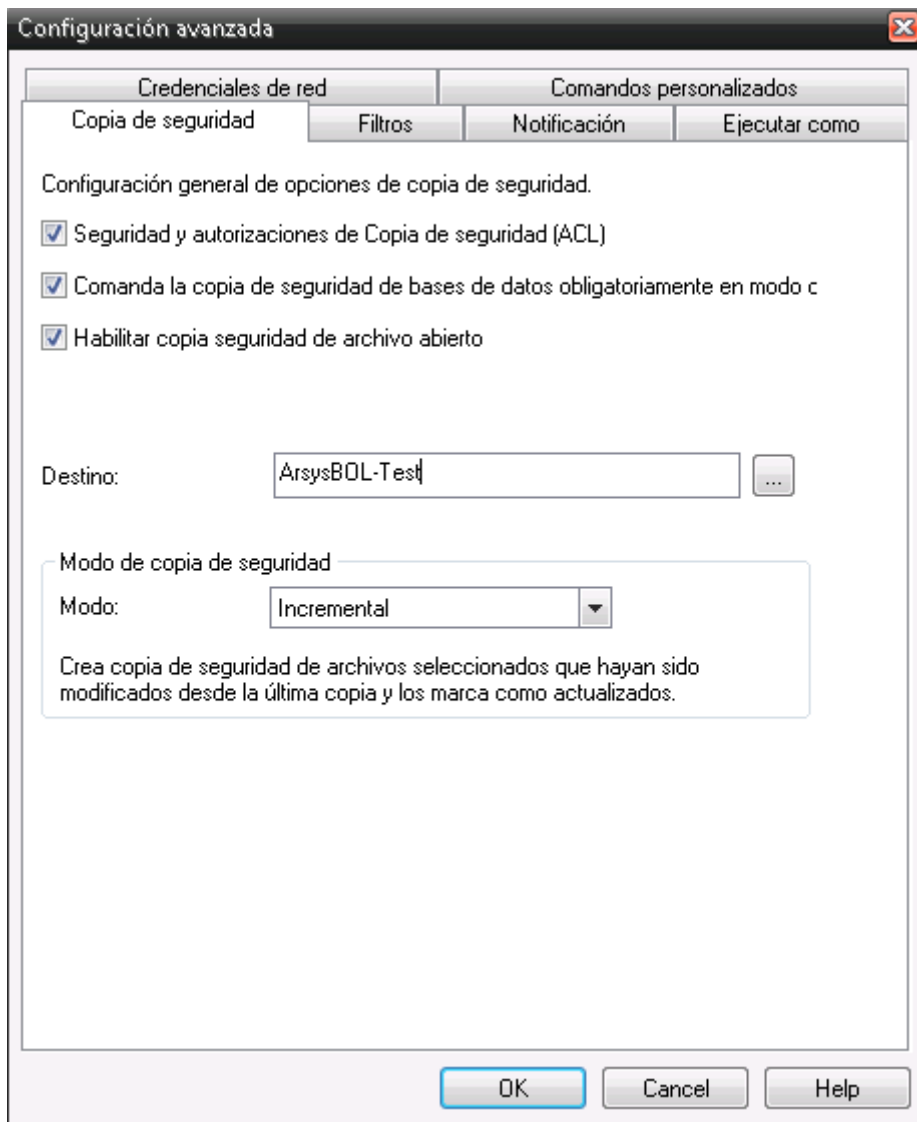


Ilustración 5 - Configuración avanzada de Copia de seguridad

Recuerda que todos los archivos se guardarán cifrados y comprimidos.

Tipos de copias

Podemos hacer distintos tipos de copias de seguridad:

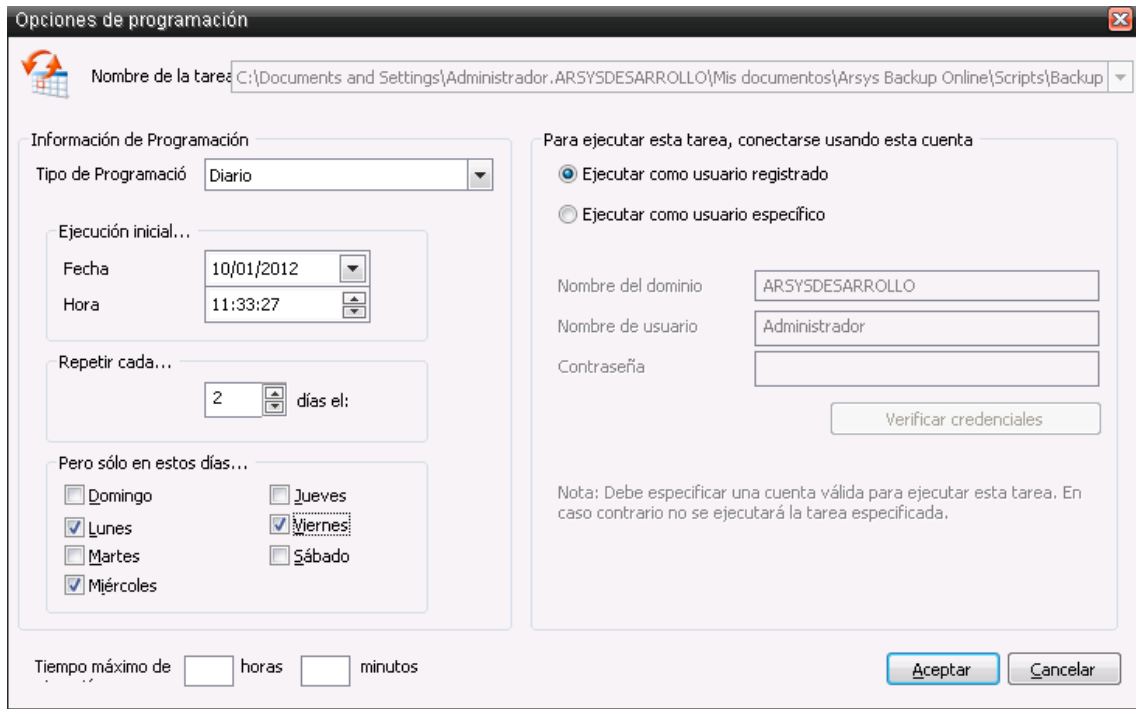
- **Completa**
Hace la copia de seguridad de todos los archivos seleccionados y marca cada archivo como copiado. Este es el tipo de copia pre-asignado automáticamente por el programa.
- **Incremental**
Hace la copia de seguridad y marca los archivos como copiados, pero únicamente de los archivos seleccionados que no han sido copiados anteriormente o que hayan cambiado desde la última copia de seguridad.
Para restaurar una copia incremental necesito tener todas las copias incrementales anteriores.
- **Diferencial**
Hace la copia de seguridad de los archivos seleccionados que no se hayan copiado anteriormente o hayan cambiado. En este caso, los archivos no quedan marcados como copiados.
Al no marcar los archivos como copiados, para restaurar una copia diferencial necesito la copia completa y la copia diferencial correspondiente.
- **Instantánea (*snapshot*)**
Hace la copia de seguridad de todos los archivos seleccionados, pero no marca ningún archivo como copiado.

El tipo de copia lo podemos cambiar desde la Configuración avanzada.

Programación de las copias

Además de poder realizar una copia de seguridad de manera inmediata, tienes la posibilidad de planificar dichas copias según tus necesidades, para que se realicen de manera automática cuando y como lo decidas.

Para configurar una programación podemos hacerlo desde la pestaña “Copia de seguridad” mientras estamos configurando las copias pulsando en el botón “Programación...”



Otra opción es yendo a la pestaña “Programación” donde podemos ver las copias pendientes y “Agregar...” una nueva copia de seguridad.

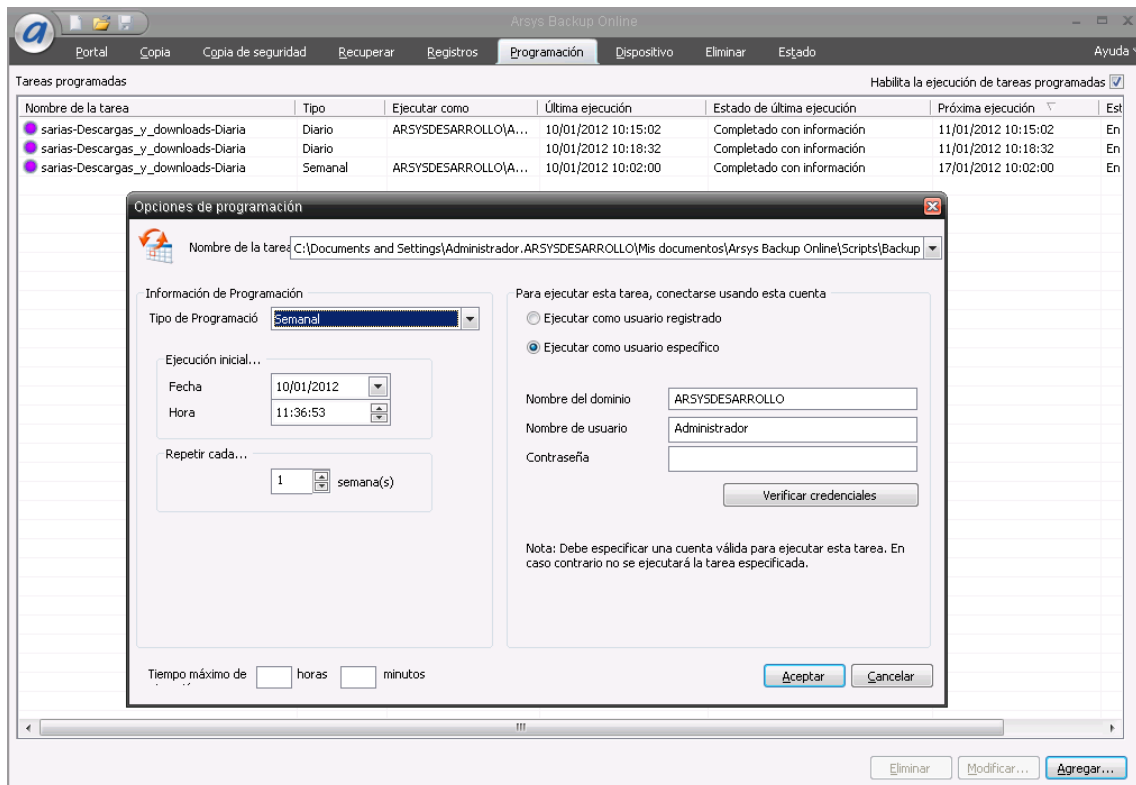


Ilustración 6 - Vista de las programaciones existentes y diálogo de creación de nueva programación

La primera vez que crees una programación, se guarda en un archivo con la configuración indicada. Este archivo lo podemos utilizar más adelante como base para nuevas programaciones.

A continuación, te explicamos cada una de las opciones disponibles:

- **Una vez.** Se programa la ejecución de una copia de seguridad en un día y hora determinado.
- **Minuto.** Puedes programar una copia periódica con una granularidad de minutos y segundos. Utiliza este tipo de copia si quieres tener en el servidor de copias alguna información que varíe cada muy poco tiempo.
- **Horaria.** Realiza copias periódicas cada cierto número de horas. Mientras trabajas puedes ir realizando las copias de seguridad sin problemas ya que se pueden realizar copias de seguridad de archivos abiertos.
- **Diario.** Puede ser la opción más habitual si tu equipo está siempre encendido y conectado a Internet y si deseas hacer la copia mientras trabajas. Deberás, según el caso, indicar una hora del día para ejecutar el proceso.

Opciones de la copia diaria:

Opciones de programación

Nombre de la tarea: C:\Documents and Settings\Administrador\ARSYSDESARROLLO\Mis documentos\Arsys Backup Online\Scripts\Backup

Información de Programación

Tipo de Programación: Diario

Ejecución inicial...

Fecha: 10/01/2012

Hora: 11:36:53

Repetir cada... 1 días el:

Pero sólo en estos días...

Domingo Jueves

Lunes Viernes

Martes Sábado

Miércoles

Para ejecutar esta tarea, conectarse usando esta cuenta

Ejecutar como usuario registrado

Ejecutar como usuario específico

Nombre del dominio: ARSYSDESARROLLO

Nombre de usuario: Administrador

Contraseña:

Verificar credenciales

Nota: Debe especificar una cuenta válida para ejecutar esta tarea. En caso contrario no se ejecutará la tarea especificada.

Tiempo máximo de: horas minutos

Aceptar Cancelar

- **Semanal.** Opción adecuada si tus datos sufren muy pocas modificaciones o si quieres reducir el número de accesos.

Nuestra recomendación es que hagas, si es posible, una copia diaria, dado que, si no haces cambios, sencillamente el programa no se conectará al servidor de backup y así siempre estarás seguro de que tus datos están a salvo y actualizados.

Podrás indicar, en este caso, cada cuantas semanas se repetirá la copia, de modo que se haga todas las semanas (indicar 1) o cada X semanas.

- **Mensual.** Opción para cuando tus datos cambian muy poco.

Opciones de programación

Nombre de la tarea: C:\Documents and Settings\Administrador.ARSYSDESARROLLO\Mis documentos\Arsys Backup Online\Scripts\Backup

Información de Programación

Tipo de Programación: Mensual

Ejecución inicial...

Fecha: 10/01/2012

Hora: 11:36:53

Repetir...

El 1 del mes

de cada 1 mes(es)

Para ejecutar esta tarea, conectarse usando esta cuenta

Ejecutar como usuario registrado

Ejecutar como usuario específico

Nombre del dominio: ARSYSDESARROLLO

Nombre de usuario: Administrador

Contraseña:

Verificar credenciales

Nota: Debe especificar una cuenta válida para ejecutar esta tarea. En caso contrario no se ejecutará la tarea especificada.

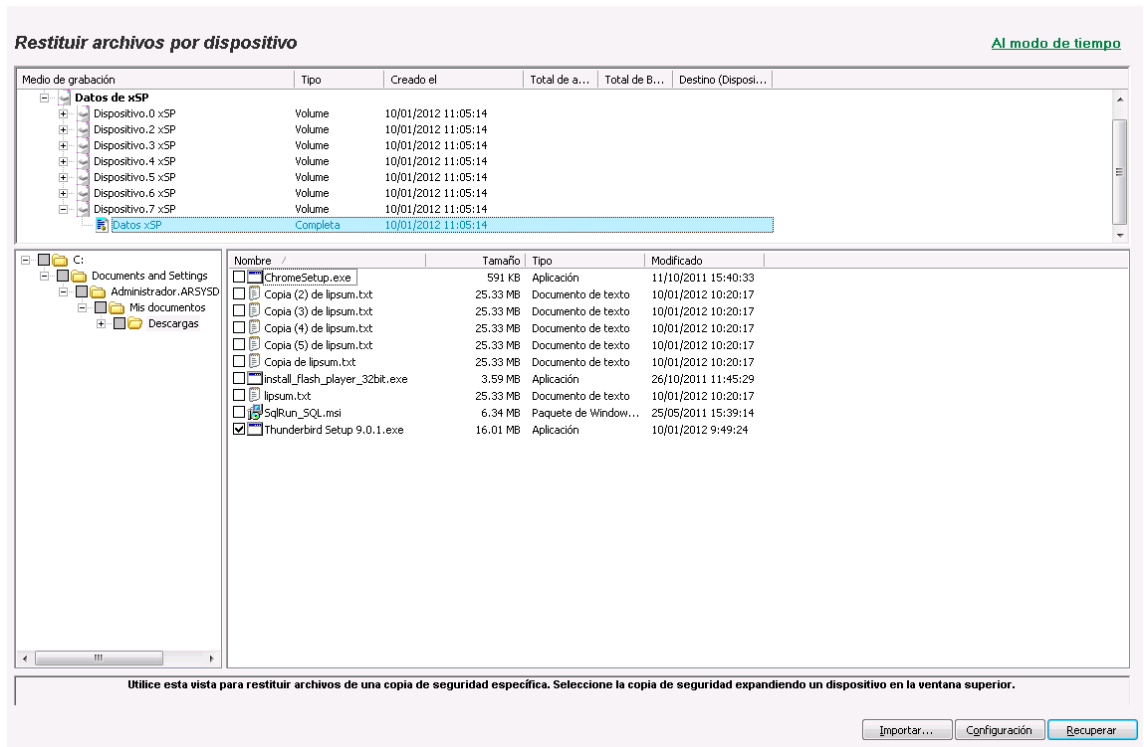
Tiempo máximo de: [] horas [] minutos

Aceptar Cancelar

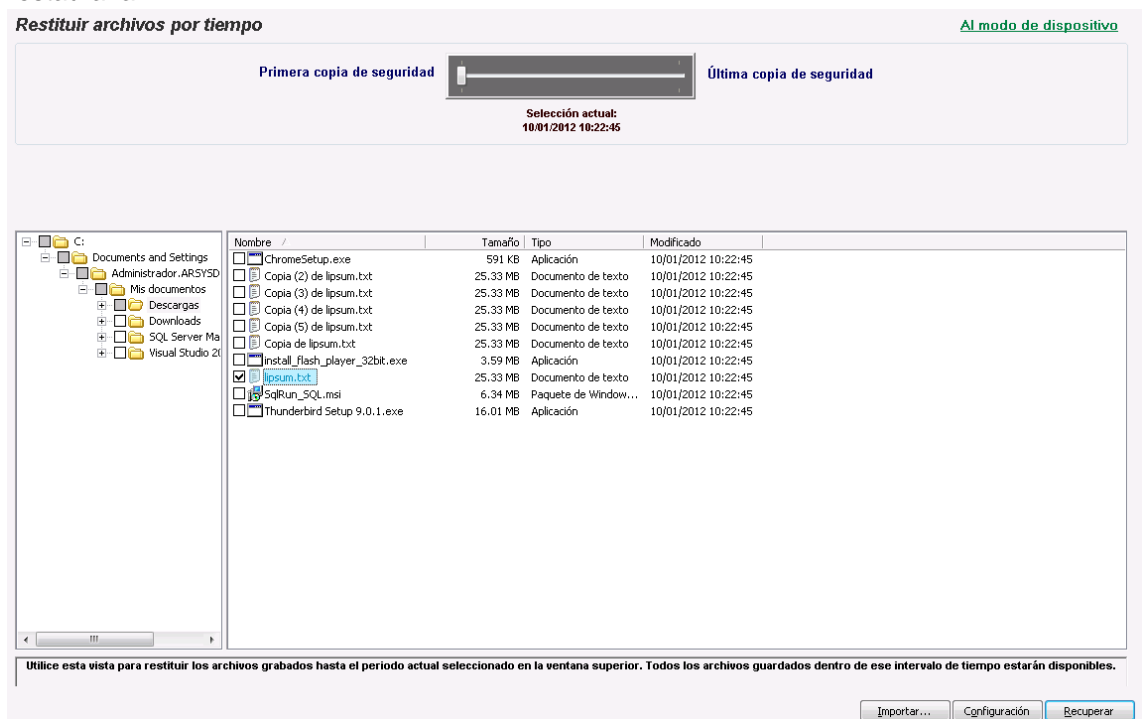
Cómo restaurar archivos (Restauración)

Recuperar información de tu copia de seguridad es muy sencillo. Hay 2 formas de realizar una recuperación en el modo avanzado:

- **Por dispositivo.**
Un dispositivo representa una *instancia* sobre la que hacer backup. Por ejemplo, podemos tener contratados varios Arsys Backup Online (uno para uso personal y otro para el trabajo, por ejemplo) y los podríamos gestionar desde la aplicación cliente. Si estás utilizando varios dispositivos, puedes navegar por ellos y elegir los archivos que quieres recuperar:



- Por tiempo en que se realizó la copia**
 Si dispones de varias copias de un archivo puedes elegir la versión que quieras y restaurarla.



En ambos casos, para efectuar una recuperación, sigue los siguientes pasos:

1. Selecciona la pestaña "Recuperar".
2. Selecciona la información que deseas recuperar:

- Para restaurar una carpeta completa (incluyendo todos los archivos y subcarpetas), localízala en la ventana izquierda y selecciónala marcando su casilla correspondiente.
 - Para restaurar un fichero concreto, localiza el directorio que lo contiene (en la ventana izquierda) y selecciona el fichero o ficheros que quieres restaurar (en la ventana derecha). Por defecto, se seleccionan los datos de la última copia almacenada. Si deseas recuperar archivos de una fecha anterior, deberás seleccionar la versión que deseas del archivo:
 - Para ver todas las versiones salvadas de un fichero, haz clic con el botón derecho del ratón sobre el archivo. Se mostrará un listado con la información de las versiones disponibles para el mismo.
 - Para seleccionar una versión en concreto, marca su casilla correspondiente.
3. Repite el paso anterior hasta que hayas seleccionado todas las carpetas y ficheros que quieras restaurar.
 4. Pulsa el botón “Recuperar” situado en la parte inferior derecha.

Al lado del botón “Recuperar”, hay un botón “Configuración” en el que indicar algunos valores como:

- La opción de reemplazar o no los archivos existentes
- El destino donde copiar los archivos (por defecto, la ruta original)
- Comandos que queramos ejecutar antes o después de la recuperación (en la pestaña “Personalizado”)

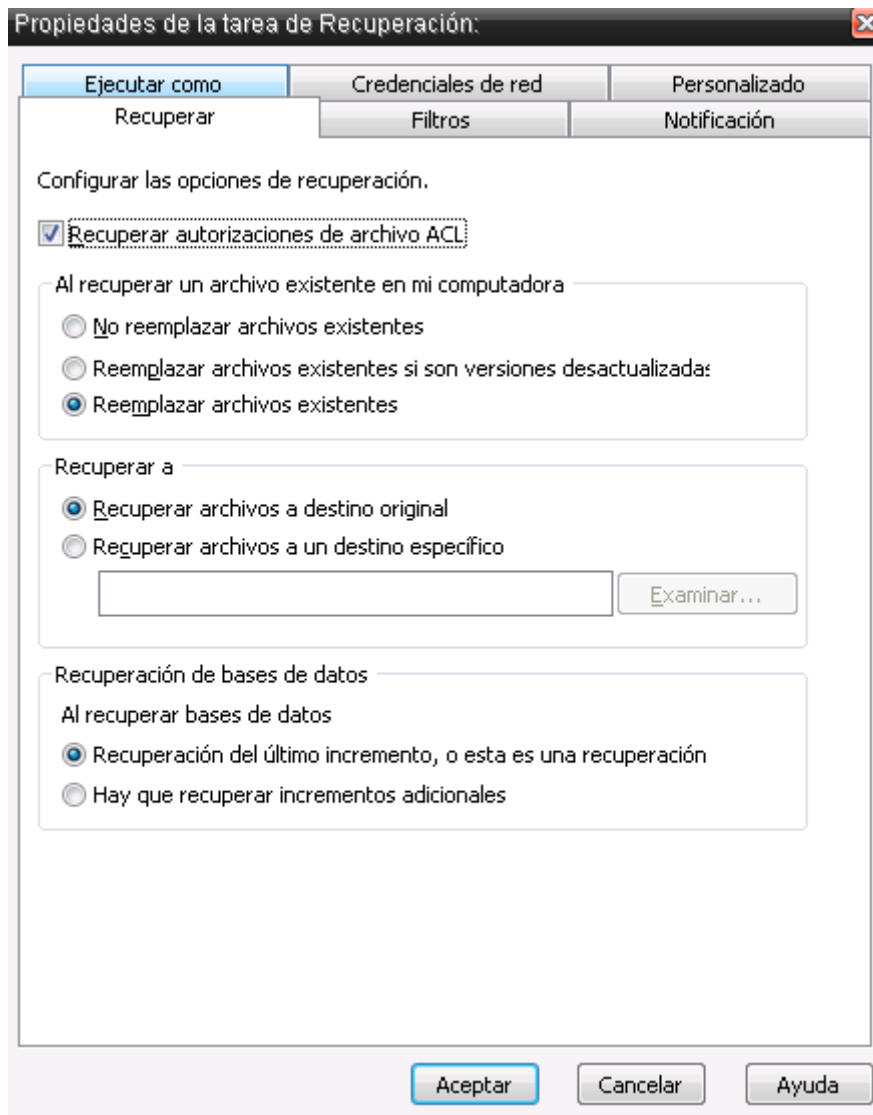


Ilustración 7 - Configuración de "Recuperar"

Borrado de ficheros del Servidor de Backup

Tienes la posibilidad de borrar información de tu espacio en disco en el servidor de backup.

El motivo habitual es que esté alcanzando el límite de espacio contratado, por lo que tienes opción a contratar más espacio extra o eliminar archivos para dejar más sitio disponible para nuevas copias.

Ten en cuenta que, el borrado de la información del servidor, te dejará sin copia de seguridad de la misma, por lo que asegúrate antes de que dicha información no sea importante para ti o tienes ya una copia disponible en alguna otra ubicación.

Para eliminar ficheros del servidor solo hay que ir a la pestaña "Eliminar" y borrar ahí los archivos que queremos eliminar:

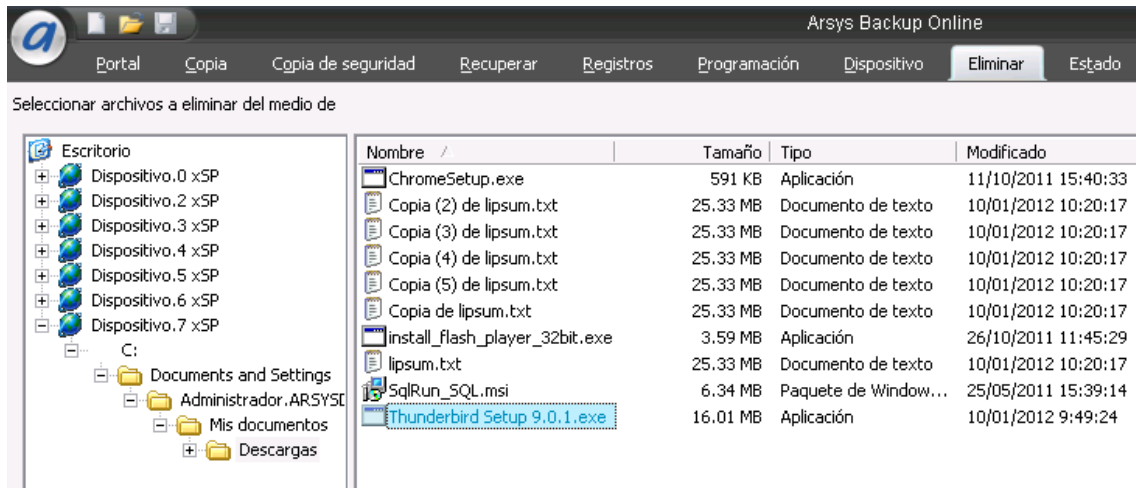
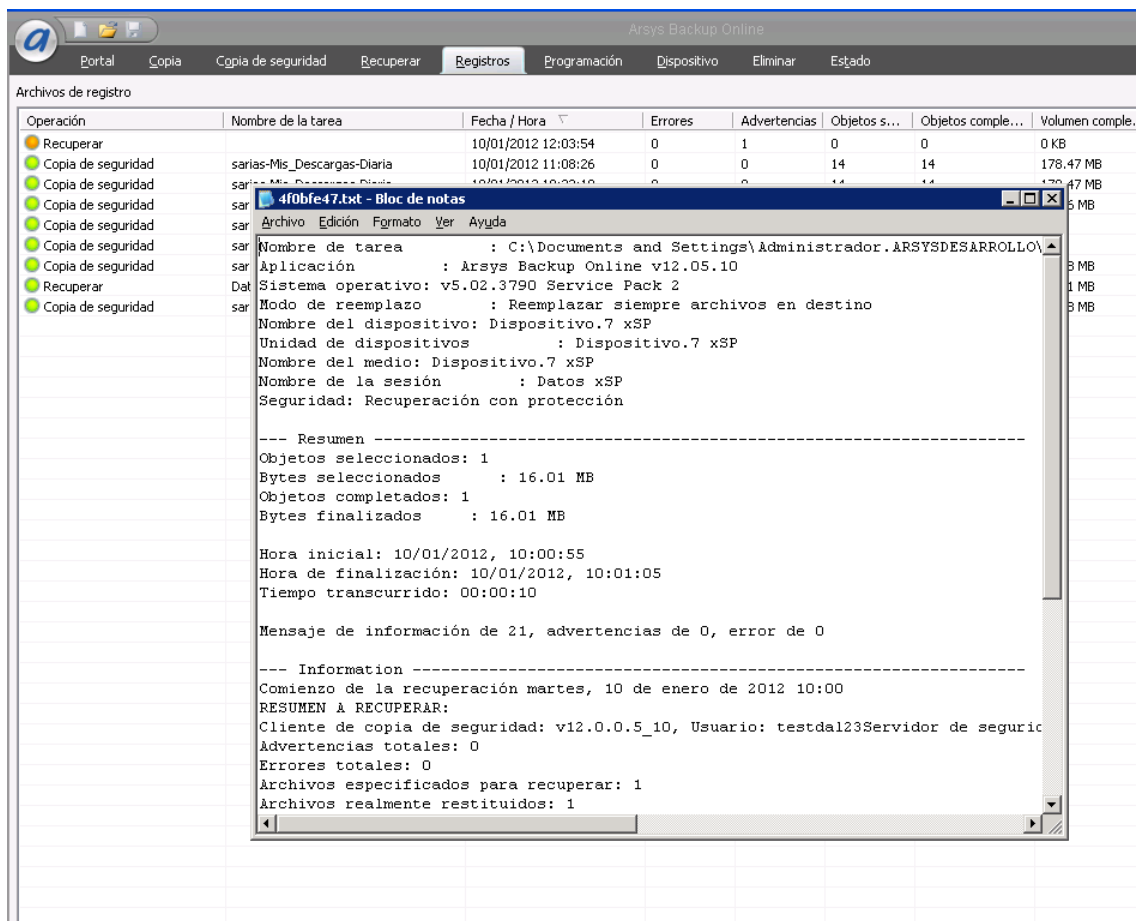


Ilustración 8 - Borrado de archivos en el servidor de backup

Acciones realizadas y su estado

En la pestaña “Registros” podemos ver todas las acciones que se han realizado y su estado:



Si seleccionamos un registro y hacemos clic con el botón derecho del ratón podemos ver la información detallada de la tarea realizada.

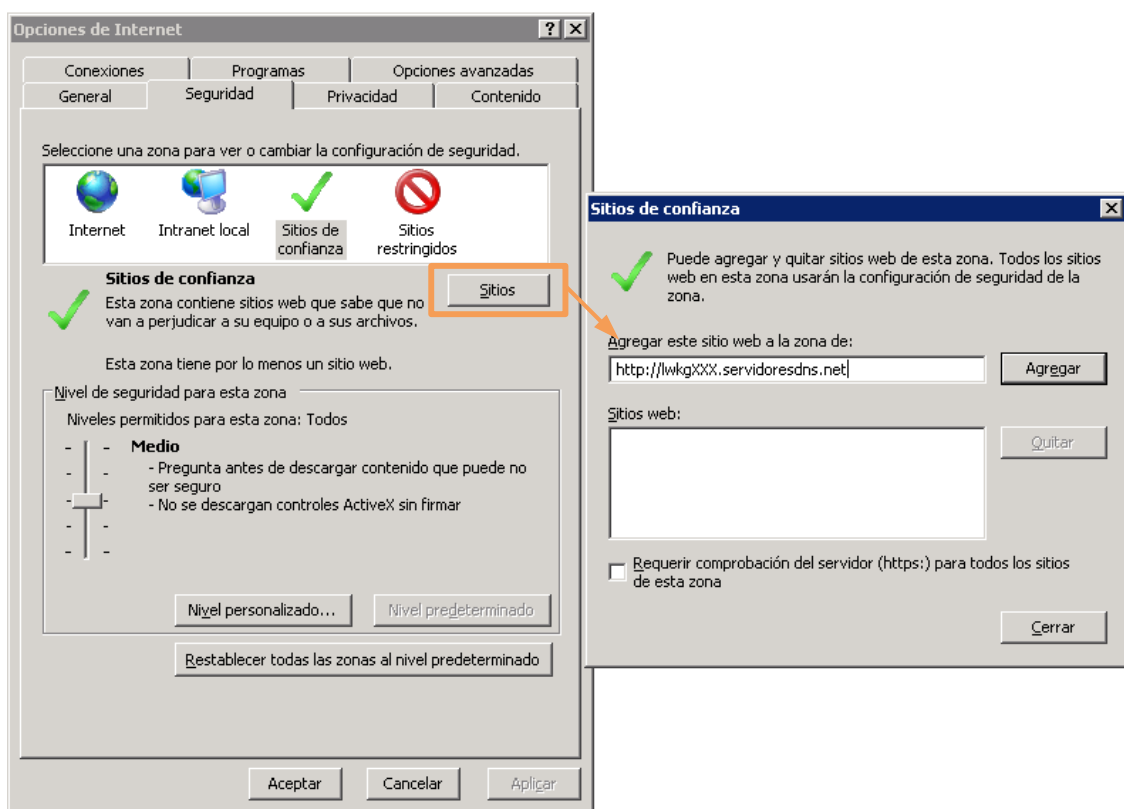
3. Cloud Restore, recupera tus *backups* desde el navegador

Arsys Backup Online, tiene la opción de recuperar copias de seguridad desde la web, sin necesidad de tener el programa cliente instalado.

Para ello, debe acceder a la URL http://<servidor_backup>/cloudrestore y pinchar en la opción “Ejecutar / Run”.

Para poder ejecutar Cloud Restore debe utilizar Internet Explorer 7 o superior y el servidor debe estar entre los Sitios de confianza para poder ejecutarse.

Para agregar la URL a los Sitios de confianza, en Internet Explorer, vamos a Opciones de internet y en Sitios, añadimos el servidor.



Una vez tenemos configurado el servidor como un sitio de confianza, el programa se ejecutará y nos presentará un diálogo en el que indicaremos el usuario y la contraseña de conexión así como la dirección del servidor.

Pinchamos en “Conectar” y nos preguntará la clave secreta de seguridad que hemos indicado en la configuración (ver “Seguridad” en la página 8).

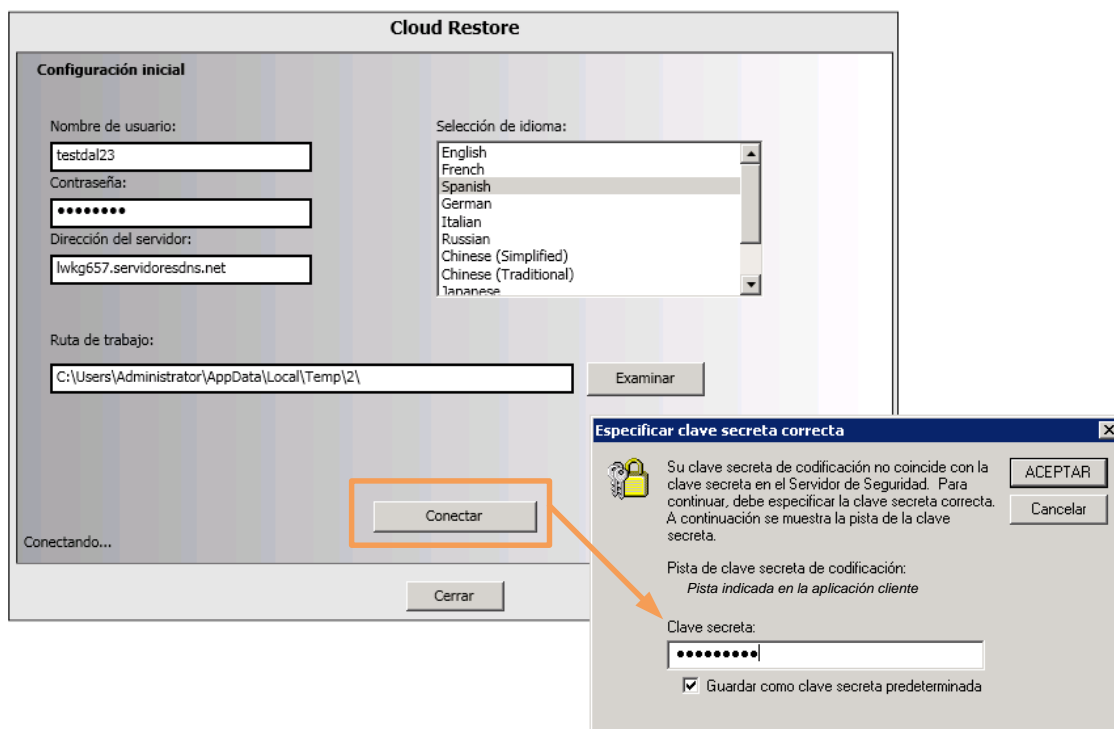


Ilustración 9 - Identificación del usuario

Una vez identificado, vemos el sistema de archivos del dispositivo y elegimos los archivos que queremos restaurar:

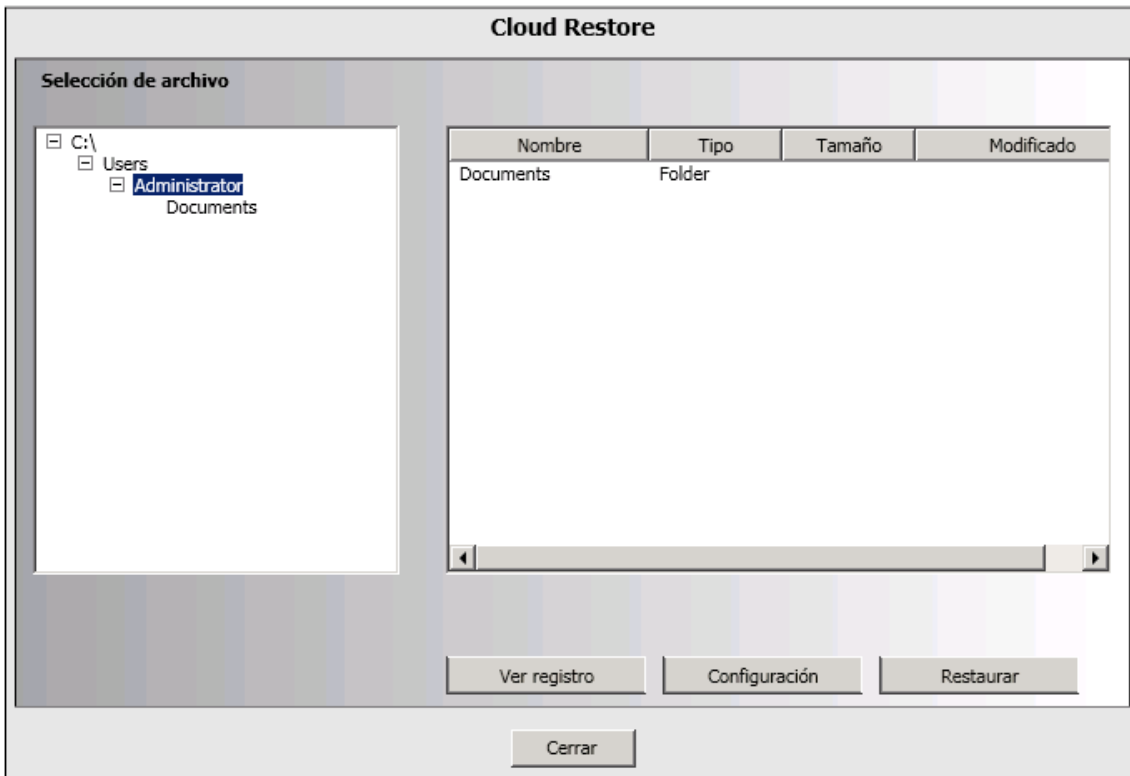


Ilustración 10 - Restauración de archivos desde Cloud Restore

Si antes de dar al botón “Restaurar” queremos ver cómo se va a realizar la restauración, en el botón de “Configuración”, podremos ver y modificar las opciones de restauración disponibles.

